

# JetFlash<sup>®</sup>

## Руководство пользователя

(Version 3.0)



# Содержание

<b>Введение .....</b>	<b>2</b>
Комплект поставки.....	2
Возможности.....	2
Системные требования.....	2
<b>Установка драйвера.....</b>	<b>3</b>
Установка драйвера для Windows® Me, 2000, XP, 7 и Vista.....	3
Установка драйвера для Mac® OS 9.0 и версии выше .....	3
Установка драйвера для Linux® Kernel 2.4.2 и выше .....	3
<b>Форматирование JetFlash® .....</b>	<b>4</b>
<b>Безопасное извлечение JetFlash® из компьютера.....</b>	<b>5</b>
Извлечение JetFlash® в Windows® Me, 2000, XP, 7 и Vista.....	5
Извлечение JetFlash® в Mac® OS и версий выше и Linux® Kernel 2.4.2 и версий выше .....	5

# Введение

Благодарим Вас за покупку **JetFlash®** компании **Transcend**. Это миниатюрное устройство позволит Вам осуществлять обмен объемной информацией между любыми компьютерами, оснащенными USB портом. Подключив **JetFlash®** к Вашему компьютеру, Вы приобретаете скоростной, объемный и удобный съемный диск, идеально подходящий для переноса Ваших файлов, папок, документов, изображений и другой цифровой информации. Вдобавок, компактный размер **JetFlash®**, надежность сохранности записанной информации и стильный дизайн удовлетворят даже самые строгие запросы.

## Комплект поставки

В комплект поставки **JetFlash®** входят:

- JetFlash®
- Краткая инструкция
- Аксессуар (Сошлитесь на папку)

## Возможности

- Совместимость с высокоскоростным USB 2.0 и с USB 1.1 портами
- Простая Plug and Play установка
- Не требует драйвера
- Питание осуществляется через USB порт. Дополнительное питание или использование батарей/аккумуляторов не требуется
- Пакет дополнительного программного обеспечения (для эффективной работы с Вашей информацией)

## Системные требования

Компьютер, на котором планируется использование устройств должен быть оснащен USB портом и одной из нижеперчисленных операционных систем:

- Windows® Me / 2000 / XP/ 7/ Vista
- Mac® OS 9.0 или версией выше
- Linux® Kernel 2.4.2 или версией выше

# Установка драйвера

## Установка драйвера для Windows® Me, 2000, XP, 7 и Vista

Необходимости в драйверах нет. Эти операционные системы уже оснащены необходимыми драйверами для работы **JetFlash®**. Подключите **JetFlash®** в свободный USB порт и операционная система самостоятельно установит файлы для работы устройства, после чего в окне **My Computer** (Мой компьютер) появится строка **Removable Disk** (Съемный диск) с присвоенной ему буквой.

## Установка драйвера для Mac® OS 9.0 и версии выше

Необходимости в драйверах нет. Подключите **JetFlash®** в свободный USB порт и операционная система самостоятельно определит устройство.

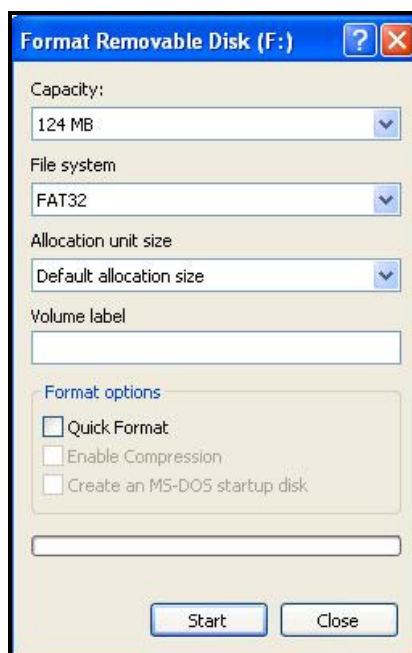
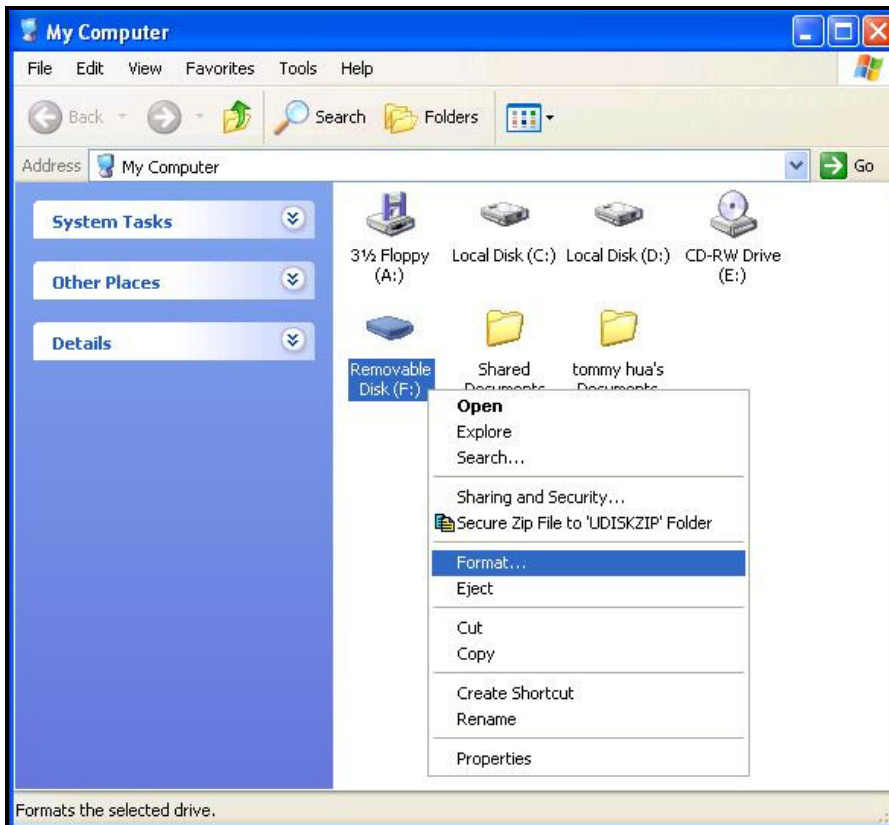
## Установка драйвера для Linux® Kernel 2.4.2 и выше

Необходимости в драйверах нет. Подключите **JetFlash®** в свободный USB порт и пропишите устройство.

- Пример:
1. Создайте директорию для **JetFlash®**  
`mkdir /mnt/jetflash`
  2. Пропишите **JetFlash®**  
`mount -a -t msdos /dev/sda1 /mnt/jetflash`


# Форматирование JetFlash®

1. Подключите **JetFlash®** и кликните правой клавишей мышки на съемном диске.
2. Выберите **“Format”** (Форматирование) в появившемся меню для форматирования **JetFlash®**.
3. **ОСТОРОЖНО!** Форматирование уничтожает информацию на устройстве.
4. Нажмите клавишу **“Start”** (Старт) для начала форматирования **JetFlash®** и следуйте инструкциям, появляющимся на экране.



# Безопасное извлечение JetFlash® из компьютера

## Извлечение JetFlash® в Windows® Me, 2000, XP, 7 и Vista

1. Выберите иконку  на панели задач.
2. Появится всплывающее меню “**Safely Remove Hardware**” (Безопасное извлечение устройства). Кликните для продолжения.



3. На экране появится сообщение: “**The ‘USB Mass Storage Device’ device can now be safely removed from the system.**” (Теперь устройство «USB съемный диск» может быть удалено).



## Извлечение JetFlash® в Mac® OS и версий выше и Linux® Kernel 2.4.2 и версий выше

Перетащите иконку **JetFlash®** в мусорную корзину. Извлеките **JetFlash®** из USB порта.



**Информация, записанная на флэшке, может быть повреждена в случае нестабильности работы системы: при зависании системы, при извлечении JetFlash® во время редактирования файлов, который на ней находятся. Перед открытием и редактированием файлов Transcend предлагает скопировать их на жесткий диск, но не работать с файлами напрямую с флэш карты. После редактирования необходимо сохранить измененные файлы обратно на JetFlash®.**